

KRAVSPESIFIKASJON

for henting, transport og behandling av blanda
returtrevirke og impregnert returtrevirke fra
gjenvinningsstasjoner i Grenland



RENOVASJON I GRENLAND IKS
org.nr. 913 482 778

INNHOLDSFORTEGNELSE

1	OM OPPDRAGET	3
2	OM AVFALLET	3
2.1	DAGENS ORDNING FOR AVFALLET	3
2.2	MOTTAK OG SORTERING AV BLANDA RETURTRIVIRKE.....	3
2.3	MOTTAK OG SORTERING AV IMPREGNERT RETURTRIVIRKE.....	4
2.4	ENDRINGER I SORTERINGSOPPLEGG.....	5
2.5	FORBEHOLD OM SAMMENSETNING AV AVFALLET SOM INNGÅR I OPPDRAGET	5
2.6	TETTHET I FERDIG OPPLASTET CONTAINER	5
2.7	AVFALLSMENGDER.....	6
2.8	AVREGNINGSGRUNNLAG OG VEIING	6
3	GJENVINNINGSTASJONENE	6
4	HENTING AV AVFALL	7
4.1	OPPSAMLINGSMATERIELL.....	7
4.2	OPPDRAGSGIVERS ANSVAR FOR Plassering på HENTEPLASS.....	8
4.3	HENTING AV AVFALL OG RESPONSTID	8
5	MILJØ OG KVALITET.....	8
5.1	GENERELT	8
5.2	MILJØKRAV TRANSPORT.....	9
5.3	MILJØKRAV BEHANDLING	9
6	BEHANDLING AV AVFALLET	10
7	RAPPORTERING.....	10
7.1	MÅNEDLIG RAPPORTERING I SAMBAND MED FAKTURERING.....	10
7.2	ÅRLIG RAPPORTERING.....	10

VEDLEGG 1

1 OM OPPDRAGET

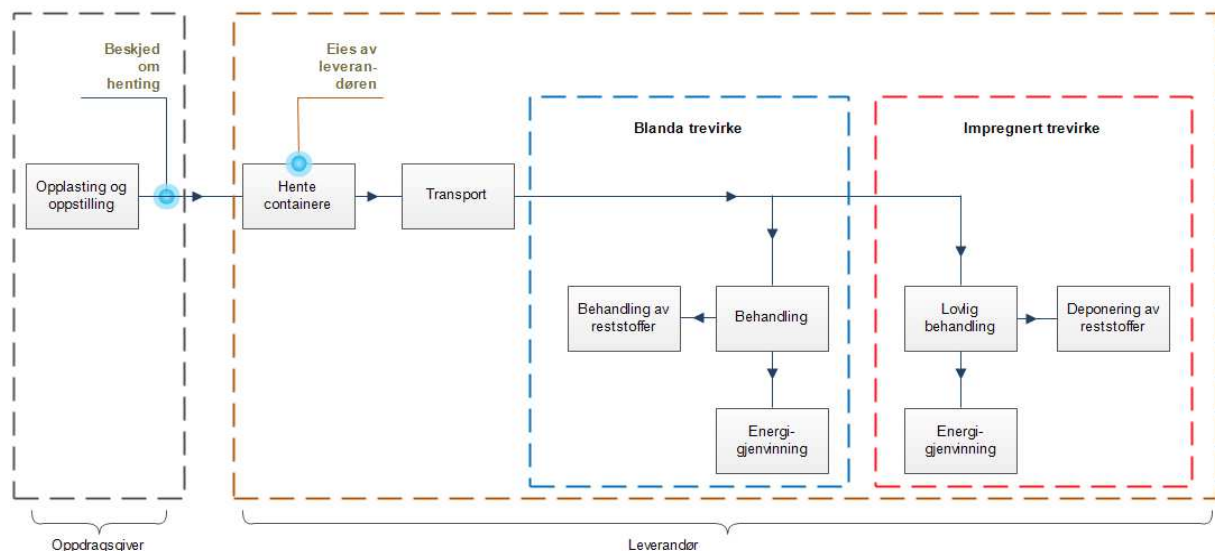
Tjenesten som skal anskaffes omfatter henting, transport og sluttbehandling av blanda returtrevirke og impregnert returtrevirke fra tre gjenvinningsstasjoner i Grenland.

Næringsavfall går i en egen avfallstrøm og omfattes ikke av denne anskaffelsen.

2 OM AVFALLET

2.1 Dagens ordning for avfallet

Under dagens ordning, er leverandøren ansvarlig for å holde egnede containere til bruk på gjenvinningsstasjonene. Oppdragsgiver flytter fulle containere fra publikumsrampe til oppstillingsplass for avhenting. Leverandøren henter fulle containere etter beskjed fra oppdragsgiver og transporterer disse til anlegg der sluttbehandling av avfallet besørges. Diagrammet nedenfor gir oversikt over ansvarsforhold og gangen i dagens tjeneste.



Illustrasjon 1: Ansvarsforhold dagens ordning

Husholdningene leverer selv blanda returtrevirke og impregnert returtrevirke direkte på gjenvinningsstasjonene. Der blir de bedt om å sortere blanda returtrevirke og impregnert returtrevirke i separate containere som står oppstilt langs publikumsrampene ved siden av containere for sortering av andre avfallsfraksjoner.

2.2 Mottak og sortering av blanda returtrevirke

På gjenvinningsstasjonene er det skiltet for publikum og skilt ved containere for blanda returtrevirke er merket som følger:



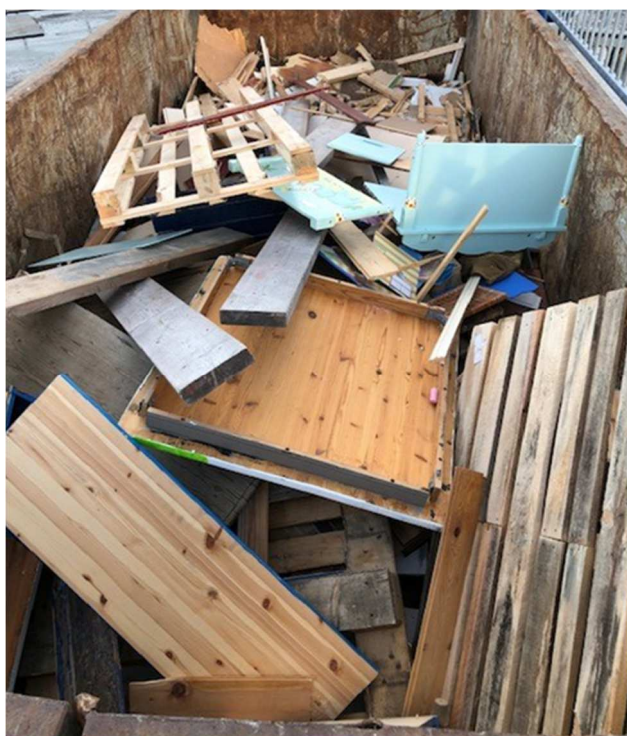
Ja takk!

- Rent eller behandlet trevirke
- Tremøbler uten tekstil
- Huntonitt, MDF
- Kryssfinér, sponplater
- Trepaller

Nei takk!

- Impregnerte materialer
- Juletrær
- Trestubber
- Vinduer
- Gips, isopor o.l.

Illustrasjon 2: Skilt ved container for blanda returtrevirke



Illustrasjon 3: Container med blanda returtrevirke



Illustrasjon 4: Impregnert returtrevirke med feilsorterte blikkplater

Typisk består det som leveres i containere for «Trevirke» av konstruksjonsvirke, panel, hyller, skap, platemøbler, bygningsplater av spon, kryssfiner, huntonitt, MDF o.l. og diverse trevirke som er rent, malt/lakkert/oljet og laminert/finert. Listen er ikke uttømmende.

2.3 Mottak og sortering av impregnert returtrevirke

Skilt ved container som er satt opp for levering av impregnert returtrevirke er merket som følger:



Illustrasjon 5: Skilting ved container for impregneret returtrevirke

Det som leveres i containere merket «impregneret trevirke» består typisk av terrassebord, panel o.l., konstruksjonsvirke, materialer fra bryggekonstruksjoner og diverse impregneret trevirke, med og uten overflatebehandling. Det skiller ikke mellom ulike typer impregnering ved innlevering.

2.4 Endringer i sorteringsopplegg

Oppdragsgiver kan være villig til å gjøre endringer i opplegg for sortering o.l. på gjenvinningsstasjonene, dersom endringer som foreslås bidrar til å øke graden av materialgjenvinning som kan oppnås. Tilbyder må dokumentere og sannsynliggjøre hvordan foreslåtte tiltak vil føre til forbedret materialgjenvinning, jf. tildelingskriteriene.

2.5 Forbehold om sammensetning av avfallet som inngår i oppdraget

Feilsortering forekommer, men returtrevirket hentes som det er. Blanda returtrevirke kan havne i container for impregneret trevirke og omvendt. Materialer som metall, plast eller annet kan også forekomme som feilsortert i containere for begge fraksjonene.

Avfallet blir pr i dag ikke ettersortert, eller forbehandlet/kvernet av oppdragsgiver. Noe sortering gjøres underveis med gravemaskin, men oppdragsgiver gir ikke garantier for at feilsortert avfall blir sortert ut på gjenvinningsstasjonene.

Det må videre tas høyde for svingninger i sammensetning, innsamlet volum og fuktighet som følger av årstidene og andre endringer.

2.6 Tetthet i ferdig opplastet container

Erfaringstall fra dagens tjeneste viser at det typisk går ca. 5-8 tonn blanda trevirke/impregneret trevirke i containere som rommer 35-38 m³. Det gis imidlertid ikke garantier for denne tettheten.

Ja takk!

- Byggematerialer
- Lekeapparater
- Utemøbler
- Kreosotimpregnerte materialer
- Saltimpregnerte materialer

Nei takk!

- Europaller
- Malte plater
- Huntonittplater
- Råttne trematerialer
- Tak-essplater

2.7 Avfallsmengder

Tabellen nedenfor viser utviklingen i mengder blanda og impregnert returtrevirke mottatt ved alle gjenvinningsstasjonene i Grenland de tre siste årene.

	2016		2017		2018	
	Blanda trevirke	Impregnert trevirke	Blanda trevirke	Impregnert trevirke	Blanda trevirke	Impregnert trevirke
Bjorstaddalen	339	70	370	70	503	95
Eik	657	152	744	151	726	150
Pasadalen	3049	500	3 097	465	2582	496
Rødmyr	4072	580	4 198	620	4202	677
Totalt	8117	1302	8 409	1306	8013	1418

Oppdragsgiver gir ingen garantier for mengder. Mengdene i tabellen over oppgis kun for å informere tilbyder om utviklingen i innsamlede mengder de seneste årene for avfallet som omfattes av tjenesten.

Publikum i Grenland kan levere returtrevirke ved gjenvinningsstasjonen i Bjorstaddalen, men henting fra denne lokasjonen inngår ikke i oppdragsgivers tjenestetilbud fra og med 01.01.2019.

Oppdragsgiver har trukket fra disse mengdene ved beregning av anslått total mengde avfall i avtaleperioden som skal legges til grunn ved prising av tjenesten, jf. Pris- og tilbudsskjema.

2.8 Avregningsgrunnlag og veiing

Grunnlag for avregning er antall tonn avfall veid inn ved første mottaks-/behandlingsanlegg. Leverandøren skal kontrollere vektene og framlegge grunnlag til oppdragsgiver ved fakturering. Oppdragsgiver ønsker at tilbyder oppgir priser i kroner pr tonn avfall som hentes hos oppdragsgiver og at det framgår hva som er prisen for henting og behandling av avfallet i kroner pr tonn og hva som er prisen for transport av avfallet i kroner pr tonn transportert avfall.

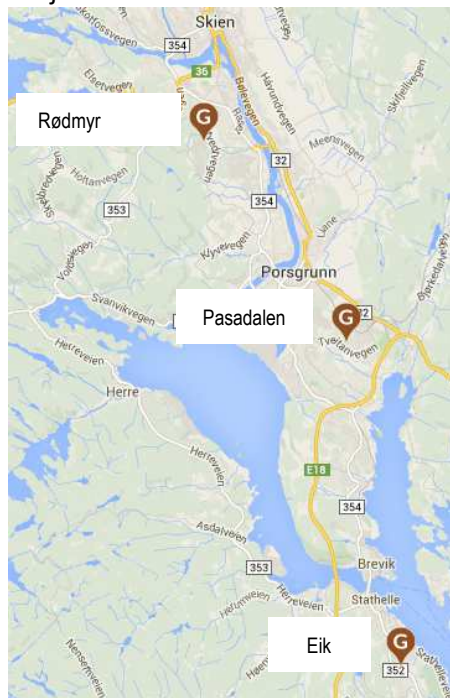
3 GJENVINNINGSTASJONENE

Blanda returtrevirke og impregnert returtrevirke skal hentes på gjenvinningsstasjoner på Eik i Bamble, i Pasadalen i Porsgrunn og på Rødmyr i Skien. Gjenvinningsstasjonene har følgende åpningstider:

Navn	Adresse	Åpningstider
Eik	Dronning Margrethes vei 2, 3960 Stathelle Tlf: 35 96 52 40	Tirsdag: kl 07:00-19:00 Torsdag: kl 07:00-19:00 Søndag: Stengt
Pasadalen	Tveitanveien 79, 3946 Porsgrunn Tlf: 482 59 337	Mandag-fredag: kl 07:00-19:30 Lørdag: kl 09:00-17:00 Søndag: Stengt
Rødmyr	Rødmyrsvingen 71, 3740 Skien Tlf: 482 61 580	Mandag-fredag: kl 07:00-19:30 Lørdag: kl 09:00-17:00 Søndag: Stengt

I tillegg er det aktuelt med søndagsåpent tre dager på våren og tre dager på høsten fra kl 12:00-18:00.

Når det i konkurransegrunnlaget refereres til gjenvinningsstasjonene, innebærer dette alle de tre stasjonene i tabellen ovenfor. Lokalisering av stasjonene vises i kartet nedenfor.



Kilde: <http://sortere.no/kart/50/kommune/Porsgrunn/>

Åpningstidene vil kunne endres i avtaleperioden, men eventuelle endringer vil kommuniseres til leverandøren i god tid før endringen iverksettes.

For å forenkle beregning av transport og utslipp, ber vi om at tilbyder tar utgangspunkt i at avfallet fraktes fra Porsgrunnsbrua i Porsgrunn uavhengig av hvilken gjenvinningsstasjon avfallet fraktes fra.

4 HENTING AV AVFALL

Hele punkt 4 gjelder for blanda returtrevirke og impregnert returtrevirke med mindre annet er oppgitt.

4.1 Oppsamlingsmateriell

Leverandøren skal som en del av oppdraget stille med nødvendig og hensiktsmessig oppsamlingsmateriell. Krok-containerer benyttes og disse fylles opp av publikum. Dersom containere med lokk tilbys, premieres disse. Dagens containere rommer 30-38m³, men dette kan fravikes noe, dersom det er hensiktsmessig. Containerne står ute under åpen himmel og avfallet er således ikke skjermet for vær og vind på gjenvinningsstasjonene. Når det gjelder impregnert returtrevirke, ønsker oppdragsgiver opsjon på containere med lokk og ber tilbydere om å gi pris på dette.

Høyden på containerne kan variere mellom ca. 2,5 og 2,8 meter. Utstyr skal godkjennes før oppstart. Ved vesentlige endringer, sammenlignet med dagens størrelse og utforming, må oppdragsgiver godkjenne nye containere av hensyn til eksisterende utstyr, rutiner og plasshensyn.

VEDLEGG 1

Innlevert trevirke fordeles ulikt over året, og presset på gjenvinningsstasjonene vil variere mye avhengig av årstid, vær, fridager og så videre. Containerkapasiteten på hver av gjenvinningsstasjonene må være tilstrekkelig til at man ikke går tom for kapasitet innenfor responstiden for henting av fulle containere. (se punkt 4.3), også på tidspunkt med stor pågang på gjenvinningsstasjonene.

Leverandøren stiller opp tomme containere på anvist plass på hver gjenvinningsstasjon.

4.2 Oppdragsgivers ansvar for plassering på henteplass

Oppdragsgiver sørger for at det er oppstillingsplass på hver gjenvinningsstasjon og har ansvar for at fulle containere som inngår i tjenesten, settes på avtalt oppstillingsplass for henting.

4.3 Henting av avfall og responstid

Følgende retningslinjer gjelder for avfallet som omfattes av denne tjenesten:

- Oppdragsgiver skal kunne bestille henting av containere. Ved bestilling før kl 12:00 på virkedager, skal leverandør hente container samme dag. Ved bestilling av henting etter kl 12:00 på virkedager, skal leverandør hente container innen kl 12:00 påfølgende virkedag.
- Det må være løpende kommunikasjon mellom personell som drifter gjenvinningsstasjonene og transportøren som skal hente avfallet slik at avfallet hentes ved behov og nye containere blir gjort tilgjengelig for publikum.
- Leverandøren skal hente containere innenfor gjenvinningsstasjonenes ordinære åpningstider.
- I Pasadalen og på Rødmyr holder anlegget lørdagsåpent. Det er viktig at tomme containere er satt på oppstillingsplasser og tilgjengelige for mottak av avfall fra publikum på lørdager.
- Leverandøren skal besørge henting av avfall ut i fra det faktiske behovet brukerne av gjenvinningsstasjonen til enhver tid har for kunne levere returtrevirke, med de variasjoner i avfallsmengder det innebærer fra uke til uke og fra måned til måned gjennom året. I forbindelse med offentlige fridager/bevegelige helligdager kommer det erfaringsmessig inn mer avfall som må transporteres bort. Dette må leverandøren ta høyde for.
- Leverandøren er ansvarlig for å planlegge all transport og sikre nødvendig kapasitet for å oppnå tilstrekkelig hyppig henting av avfall.
- I forbindelse med eventuelle søndagsåpne anlegg, må fulle containere hentes og tomme stilles opp på lørdag før søndagsåpent.
- Leverandøren plikter å sikre lasten slik at avfall ikke faller av under transport og slik at lasting og transport ikke medfører spill/søl.

5 MILJØ OG KVALITET

5.1 Generelt

Oppdragsgiver ønsker så miljøvennlige løsninger som mulig både når det gjelder behandling av avfallet og for transporten. Når det gjelder behandling av avfallet, er målet å oppnå høyest mulig materialgjenvinningsgrad. For transporten er målet å redusere utslipp av klimagasser så mye som mulig. Miljønytte, utover oppfyllelse av minimumskravene, belønnes gjennom tildelingskriteriene, jf. kapittel 7 i konkurransegrunnlaget.

VEDLEGG 1

5.2 Miljøkrav transport

Oppdragsgiver stiller krav om at alle kjøretøy som benyttes til landtransport for gjennomføring av oppdraget har minimum euroklasse 6-standard. Utover dette blir lokale utslipp ikke vurdert.

Tilbydere premieres for å tilby transportløsninger som benytter fornybart drivstoff og reduserer utslipp av klimagassutslipp. Transport vil bli vurdert med utgangspunkt i utslipp pr tonn avfall som transporteres, jf. tildelingskriteriene.

Oppdragsgiver ønsker at utslipp fra transporten minimeres og at transportkapasiteten utnyttes på en mest mulig ressursoptimal måte. Tomme returtransporter bør reduseres til et minimum. Tilbydere som kan sannsynliggjøre bruk av returtransport vil bli premiert, jf tildelingskriteriene.

Kravene til transport er de samme uavhengig av om det er blanda returtrevirke eller impregneret returtrevirke som transporteres. Hvordan klimagassutslipp vektet i vurdering av tilbudene er imidlertid ulikt, jf. tildelingskriteriene.

5.3 Miljøkrav behandling

Oppdragsgiver ønsker at ressursene i avfallet skal ivaretas på en mest mulig ressurseffektiv og miljøvennlig måte og miljøytelser som tilbys utover minimumskravene premieres og vurderes som en del av tildelingskriteriene.

Behandlingsløsningen som tilbys må redegjøres for gjennom tekstlig beskrivelse og dokumenteres og det må gå tydelig fram hvordan tilbudt materialgjenninningsgrad skal oppnås. Miljømessige fordeler og ulemper ved løsningens ulike aspekter og faser må forklares fra eventuell sortering og forbehandling fram til sluttbehandling. Anlegg som er tenkt brukt må spesifiseres og beskrives.

Blanda returtrevirke

Oppdragsgiver ønsker generelt sett økt andel ombruk av avfall og vil i denne konkurransen premiere løsninger som bidrar til økt andel ombruk av returtrevirke.

Minimumskravet til materialgjenvinning er 60 prosent. Andel materialgjenvinning utover minimumskravet for blanda returtrevirke premieres, jf. tildelingskriteriene.

Dersom leverandøren ønsker å sende deler av fraksjonen (utover de 60 prosent som minimum skal materialgjenvinnes) til forbrenning, stiller oppdragsgiver krav om at anlegget for energigjenvinning skal ha en energigjenninningsgrad definert som R1, jf. rammedirektivet for avfall, på minimum 0,80. Verdien skal dokumenteres over siste registrerte kalenderår, jf. punkt 7.2.

Oppdragsgiver ønsker at feilsortert avfall sorteres før det går til gjenvinning. Utsorterte fraksjoner skal i størst mulig grad gå til ombruk eller materialgjenvinning. Tilbydere som har rutiner for slik utsortering og kan dokumentere løsning der feilsorterte fraksjoner går til ombruk og/eller materialgjenvinning premieres, jf tildelingskriteriene. Rutinene må beskrives som del av løsningsforslaget.

Oppdragsgiver forutsetter at restavfall etter utsortering av feilsortering i blanda returtrevirke som ikke kan ombrukes eller materialgjenvinnes går til forbrenning med energigjenvinning.

VEDLEGG 1

Impregnert returtrevirke

Oppdragsgiver forutsetter at sluttbehandling av impregnert returtrevirke skjer i anlegg som har de nødvendige tillatelser til å behandle avfallet. Sluttdisponering av aske skal gjøres i henhold til gjeldende regelverk og utslippstillatelser.

Forbrenning av impregnert returtrevirke skal skje på anlegg med energigjenvinning. Høy energigjenvinningsgrad blir premiært, jf tildelingskriteriene.

6 BEHANDLING AV AVFALLET

Leverandøren er forpliktet til å sørge for lovlig sluttbehandling av alt avfall som inngår i oppdraget, også delmengder som ikke kan gå til materialgjenvinning eller energigjenvinning. Enhetsprisen for behandling skal dermed inkludere alle netto kostnader ved behandling av avfallet som inngår i oppdraget, inkludert eventuell forbehandling eller leveringsavgifter til deponi.

7 RAPPORTERING

Rapporteringen skal ivareta oppdragsgivers behov for kontroll med oppfyllelse av krav og grunnlag for intern miljørapportering og grunnlag for videre rapportering til myndighetene.

Oppdragsgiver kan kostnadsfritt be om leveringsrapporter (anlegg og mengde) ikke oftere enn en gang pr måned.

7.1 Månedlig rapportering i samband med fakturering

Fakturering skal skje etterskuddsvis hver måned. Ved fakturering skal følgende informasjon legges ved for å dokumentere grunnlaget for fakturering:

- Antall tonn returtrevirke og/eller impregnert returtrevirke
- Hentested for returtrevirke og/eller impregnert returtrevirke
- Pris pr tonn for returtrevirke og/eller impregnert returtrevirke
- Pris pr tonn transport returtrevirke og/eller impregnert returtrevirke

7.2 Årlig rapportering

Leverandøren skal utarbeide årsrapport som skal leveres oppdragsgiver senest 01.02 hvert kalenderår, første gang 01.02.2021 for foregående kalenderår, med følgende innhold:

Rapporteringsparameter	Blanda returtrevirke	Impregnert returtrevirke
Navn på anlegg som avfallet er levert til	X	X
Mengder levert til hvert anlegg siste år i tonn og i prosent	X	X
Andel av avfallet som er gått til ombruk i antall tonn og i prosent	X	
Andel av avfallet som er gått til materialgjenvinning i antall tonn og i prosent	X	
Andel av avfallet som er gått til energigjenvinning i antall tonn og i prosent	X	X
Oversikt over type transportmiddel som er brukt, med euroklasse for kjøretøy som er brukt ved landtransport	X	X
Oversikt (gjerner pr måned) som viser hvordan transporten fordeler seg på type transportmiddel, forbruk av drivstoff, type drivstoff og kjørte kilometer pr drivstofftype	X	X
Energigjenvinningsgrad ved forbrenning	X	X

VEDLEGG 1

Spesielle hendelser, problemer, avvik og eventuelle forslag til endringer. Det er spesielt viktig at hendelser som har konsekvenser for ytre miljø innrapporteres.	X	X
--	---	---

Om nødvendig skal leverandøren etablere rutiner for innhenting av de data som er nødvendig for å kunne produsere de aktuelle rapportene. Rapportomfanget kan justeres i løpet av kontraktperioden i samråd med leverandøren dersom det synes hensiktsmessig.